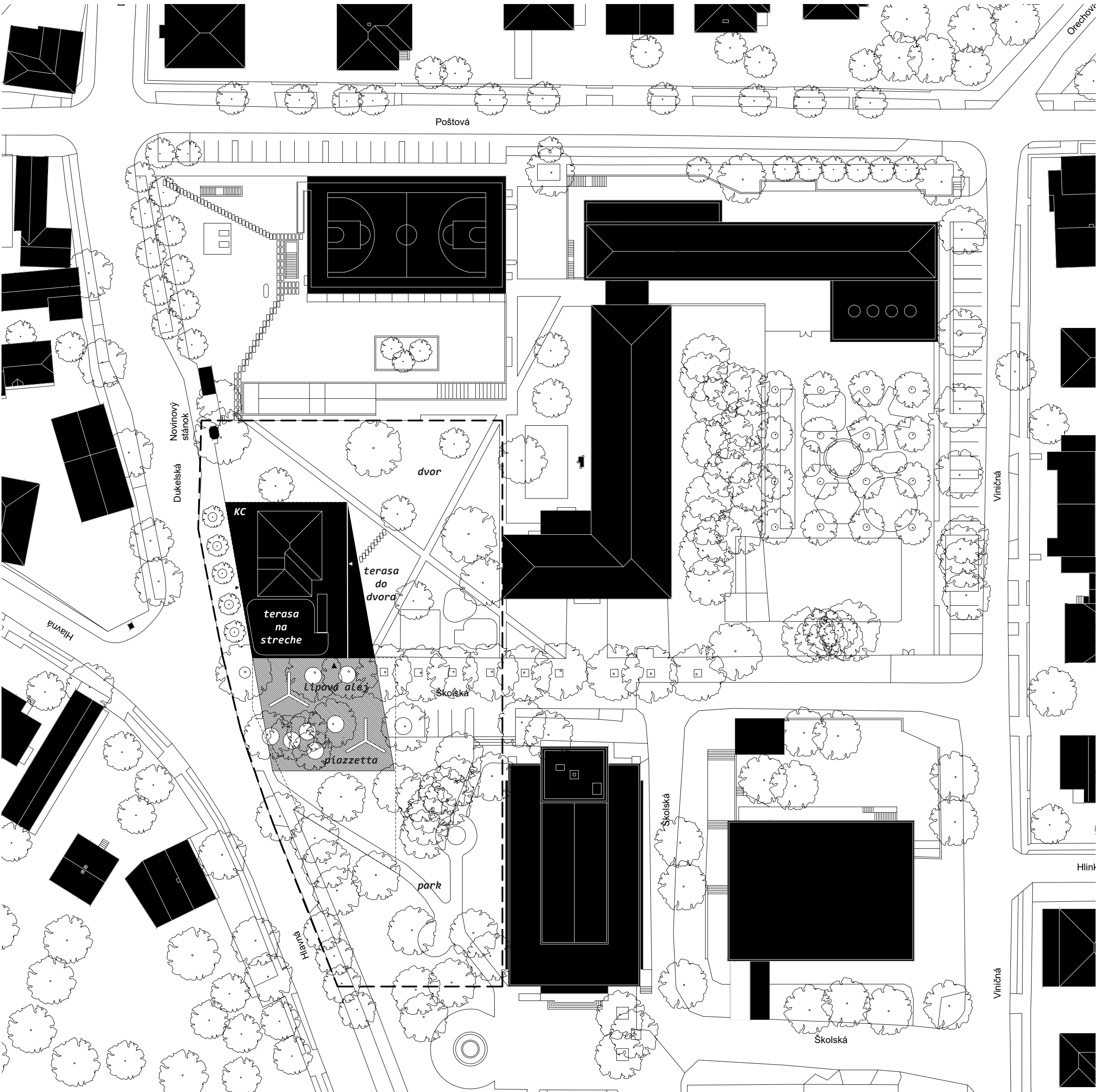
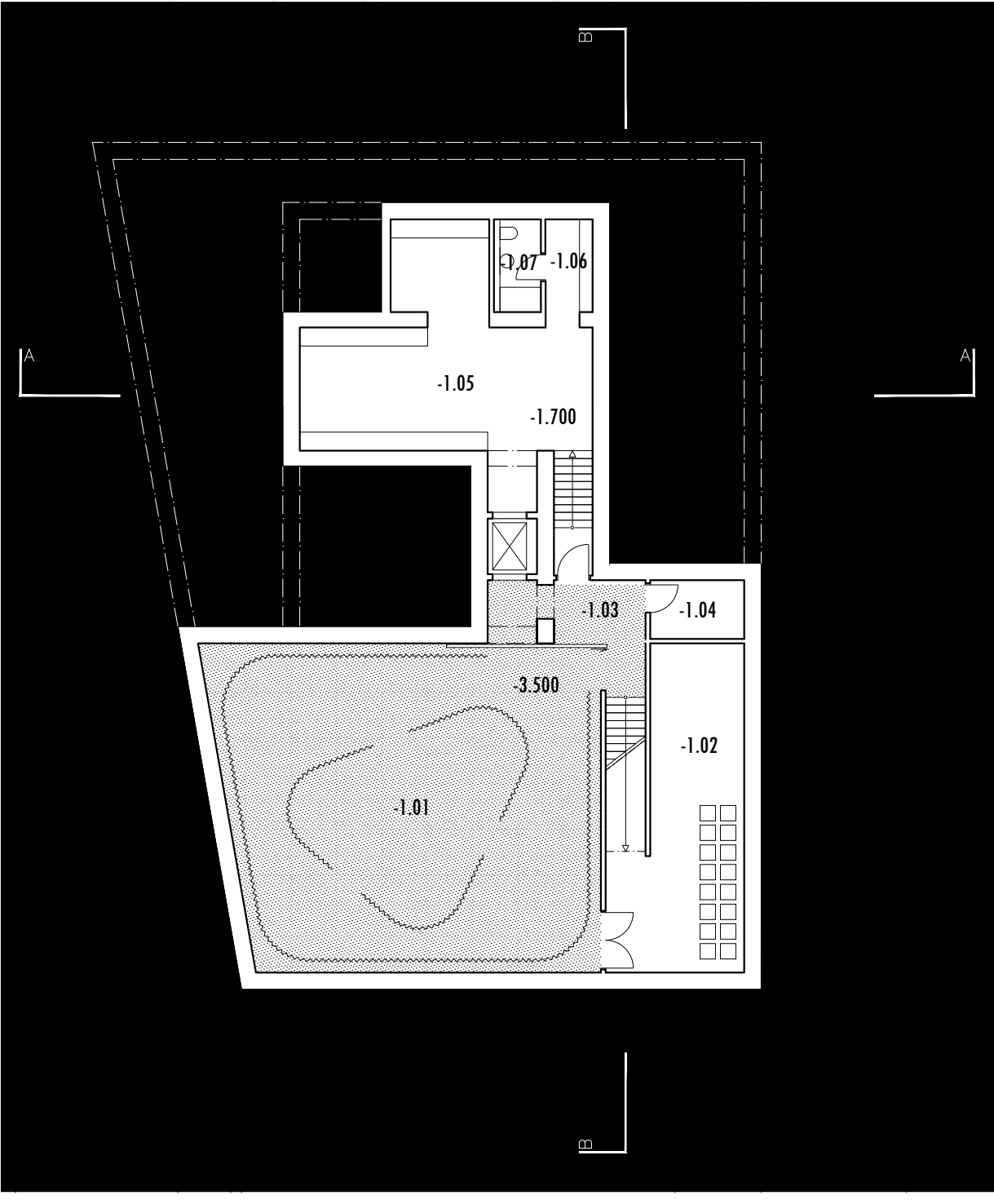


axonometria



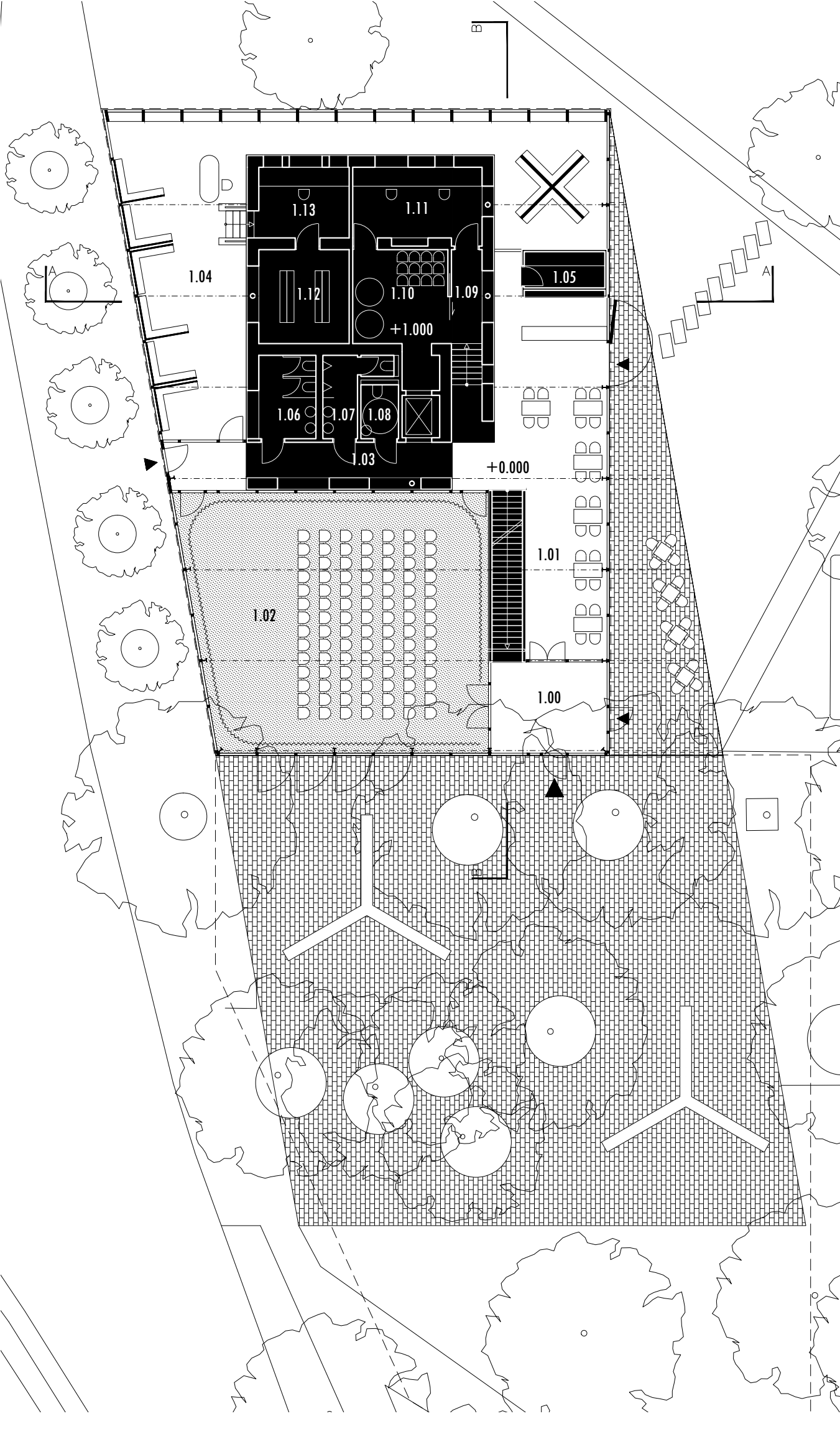
situácia 1:600



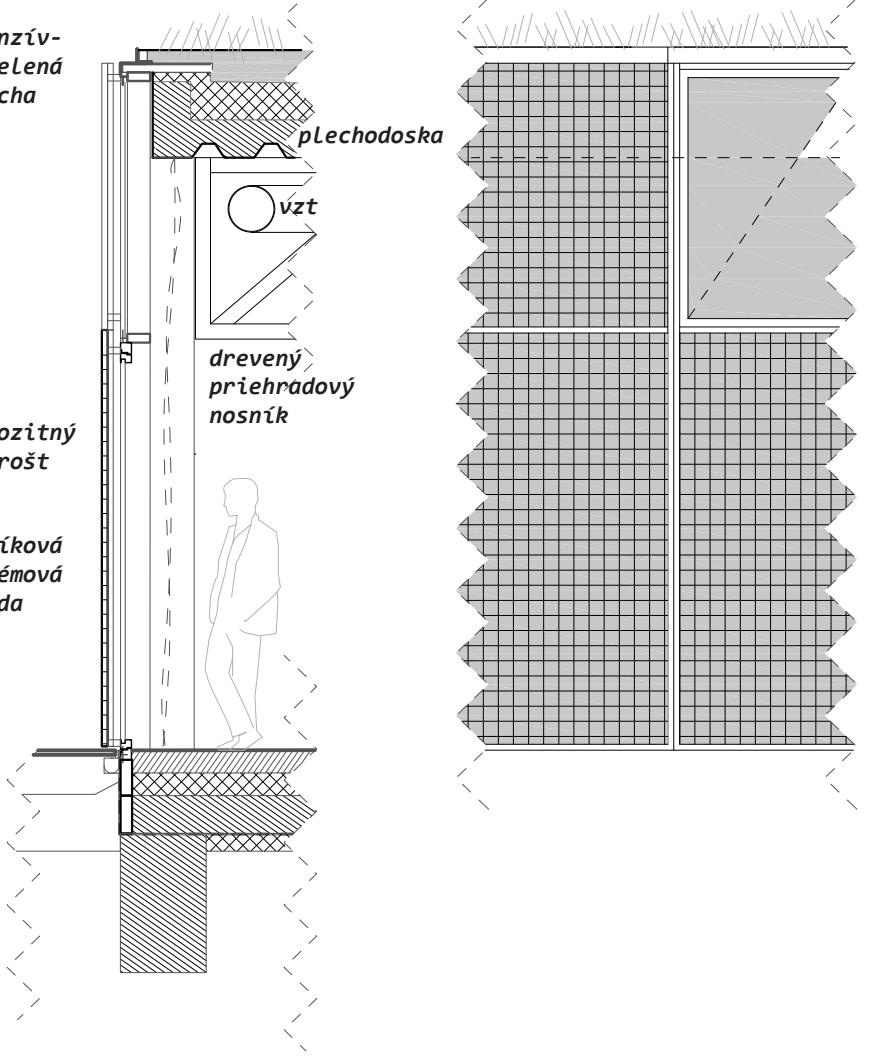
1PP

-1.01	EXPOZIČIA	135.3 m ²
-1.02	DEPOZITÁR	42.9 m ²
-1.03	CHODBA	5.7 m ²
-1.04	EL. ROZVODNÁ	5.8 m ²
-1.05	ZÁZEMIE KAVIARĚN	56.9 m ²
-1.06	ŠATŇA KAVIARĚN	4.6 m ²
-1.07	HYGIENA	4.6 m ²
Spolu:		255.8 m ²

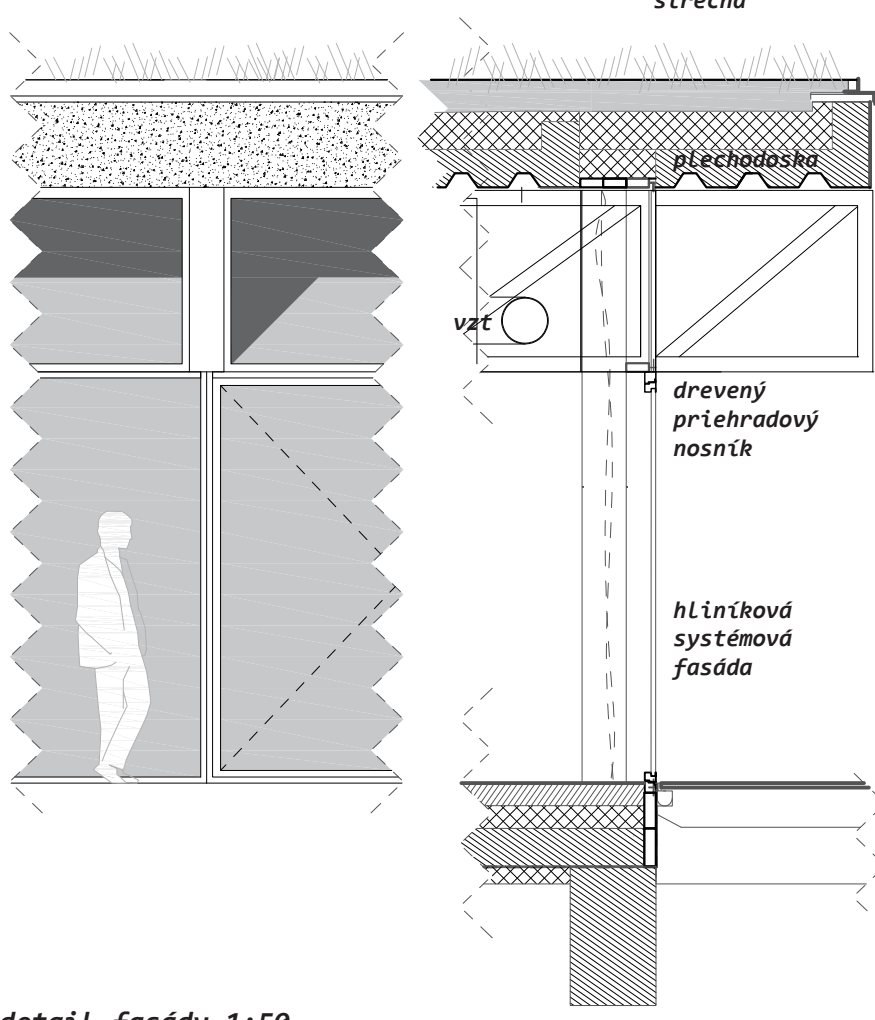
pódorys 1pp 1:200



pódorys 1np 1:200



detail fasády 1:50



1NP

1.00	ZÁDVERIE	19.2 m ²
1.01	FOYER + KAVIARĚN	67.6 m ²
1.02	MULTIFUNKČNÁ Miestnosť	138.3 m ²
1.03	CHODBA	25.4 m ²
1.04	KNIŽNICA	114.7 m ²
1.05	SKLAD KAVIARĚN	5.3 m ²
1.06	WC 2	8.6 m ²
1.07	WC 4	6.6 m ²
1.08	WC IMOBILNÍ	3.7 m ²
1.09	CHODBA	9.5 m ²
1.10	SKLAD SÁLA + ŠEDÁ VODA	19.2 m ²
1.11	KANCELÁRIA SPRÁVY OBJ.	17.5 m ²
1.12	SKLAD KNIŽNICA	15.4 m ²
1.13	KANCELÁRIA KNIŽNICE	11.6 m ²
Spolu:		462.6 m ²

pódorys 2np 1:200

Nebúrame, a namiesto architektúry navrhujeme nevyhnutné a finančne dostupné riešenie.

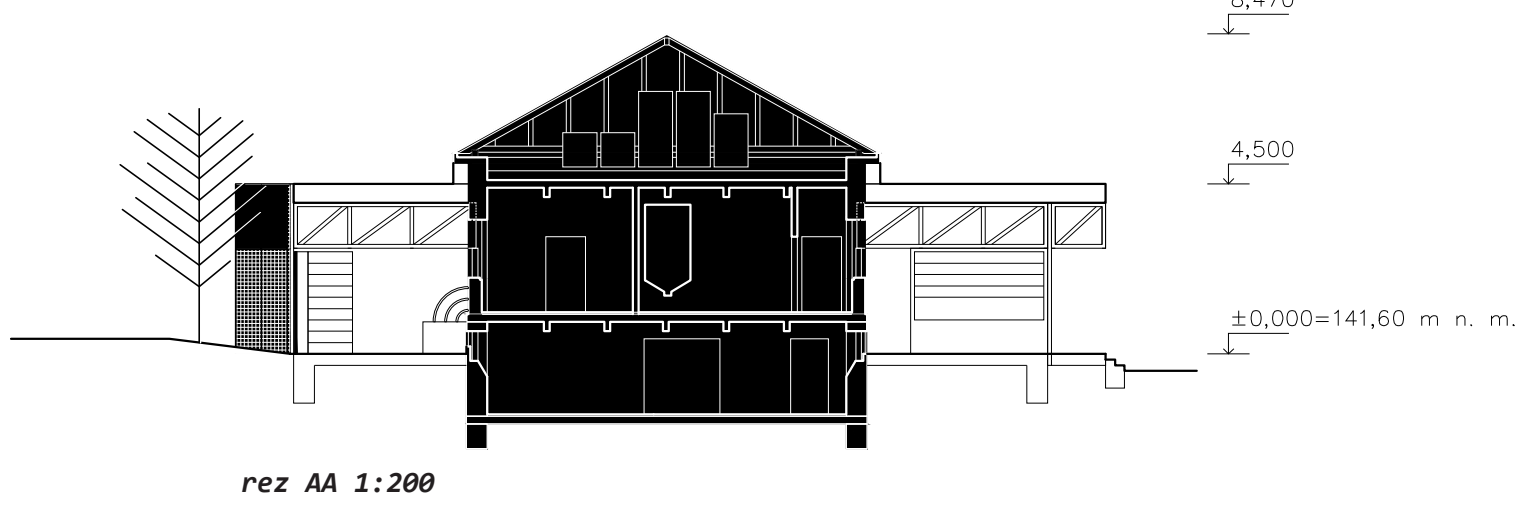
Vychádzame z predpokladu, že za 1,6 milióna eur sa dá postaviť cca 1000m² hrubej podlažnej plochy, (napr. komunitné centrum v dedine Le Fairail od Betillon&Freymuth a samozrejme aj iné príklady bližšieho okolia).

Nebúrame dom riaditeľa. Navrhujeme okolo jeho objemu plného izieb jednoduchú a ľahkú montovanú stavbu, ktorá pod svojou strechou dokáže poskytnúť veľkorysý priestor pre pestrý a premenlivý život komunity. Pod strechou existujúceho domu navrhujeme pre servis ľahko dostupné a zároveň dobre chránené priestory pre TZB, možno pod existujúcim krovom alebo pod novým, odvolávajúci sa na pôvodný tvar.

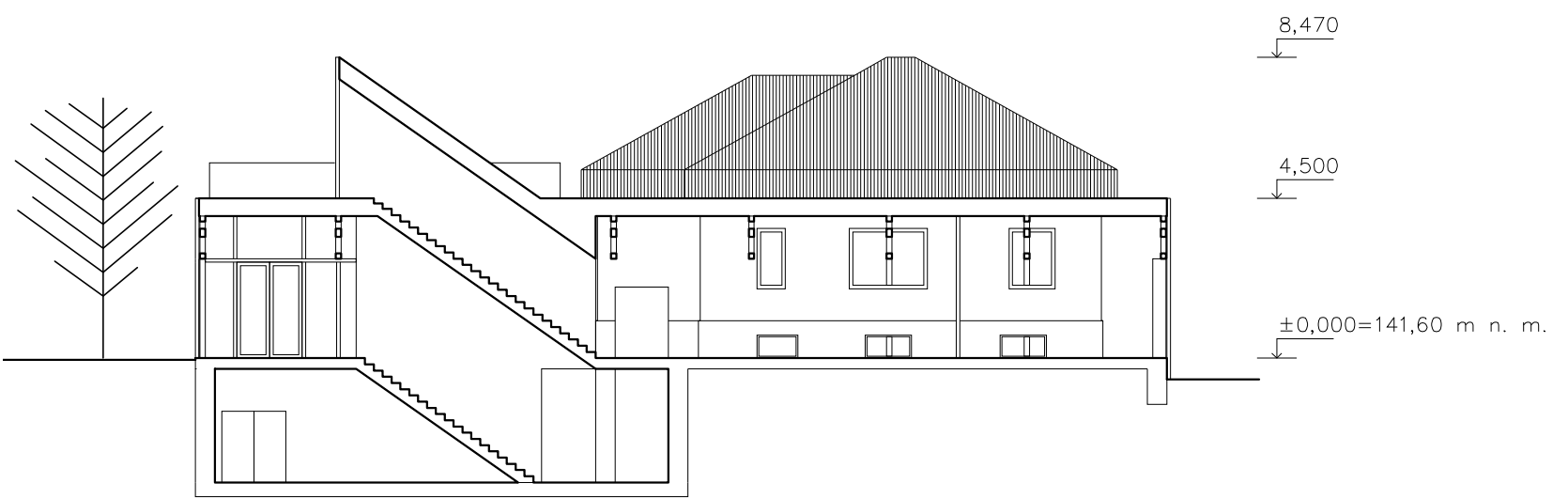
Medzi obvodovými stenami domu riaditeľa a trojsklom systémovej fasády na hraniciach riešeného územia sú za sebou, ale aj cez seba a nad sebou, radené nové požadované funkcie. Sála, knižnica, kaviareň a foyer obtekajú existujúci dom, ktorý im vo svojom objeme ponúka chránené priestory na zázemie a kancelárie, avšak ich skutočná ambícia vytvárať vzťahy s okolím je riešená prostredníctvom fasády, ktorá pozýva, prepúšťa, vetrá, tieni, skrýva alebo ukazuje, informuje.

Nenavrhujeme nové vzťahy v území. Minimalizujeme zastavanú plochu a intenzifikujeme priestor „pozemku“ riaditeľa. Potenciáli vzťahu hala – škola – komunitné centrum – detské ihrisko vidíme ako prirodzený a nepotrebuje nadväzovať vzťahy s chrbtom otočeným kultúrnym domom. Existujúcu lípovú aleju chápeme

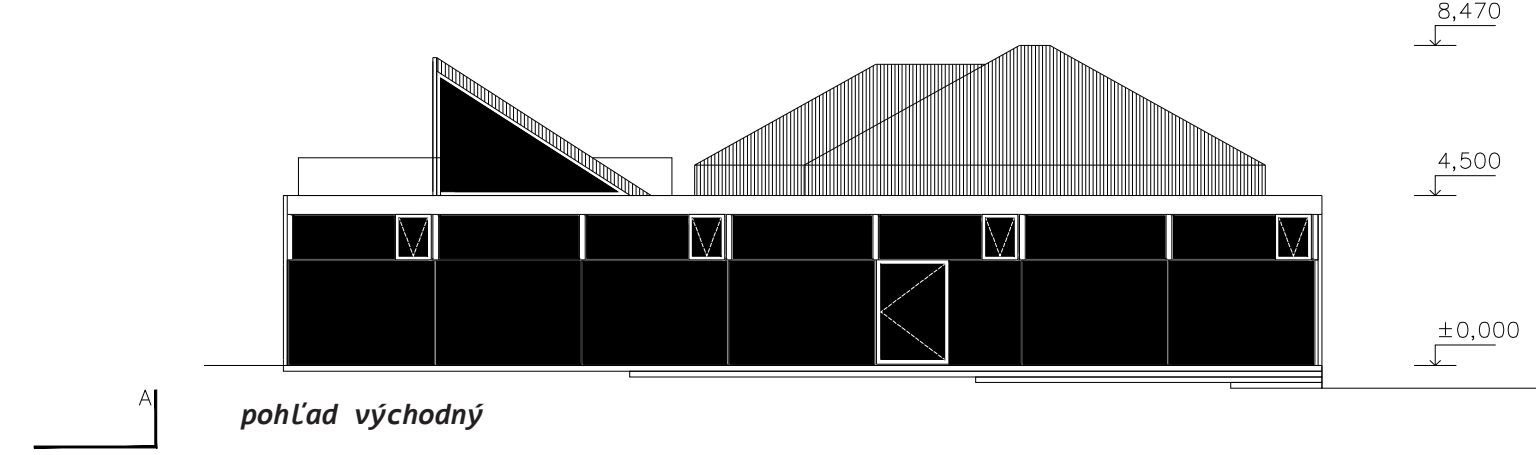
ako prirodzenú spojnicu v území a preto ju povyšujeme na hranicu nášho stavebného zásahu. Bohaté koruny poskytujú nielen víťané tienenie južnej fasády KC ale zároveň priestor pod nimi tvorí prirodzený vstupný komunitný priestor pre vykročenie programu mimo interiéru. Časť riešeného územia okolo zmizlého stánku navrhujeme nezastavovať a ponechať jej parkový charakter, pretože jeho nevnučujúca každodennosť je v susedstve ostatných silných domov potrebná, rovnako ako jeho mikroklimatická úloha. Zmrzlínový stánok je irelevantný, môže ostať v 1. etape, ale tiež môže rovnako ustúpiť parku, alebo možnej piazzette komunitného centra so zachovanými stromami.



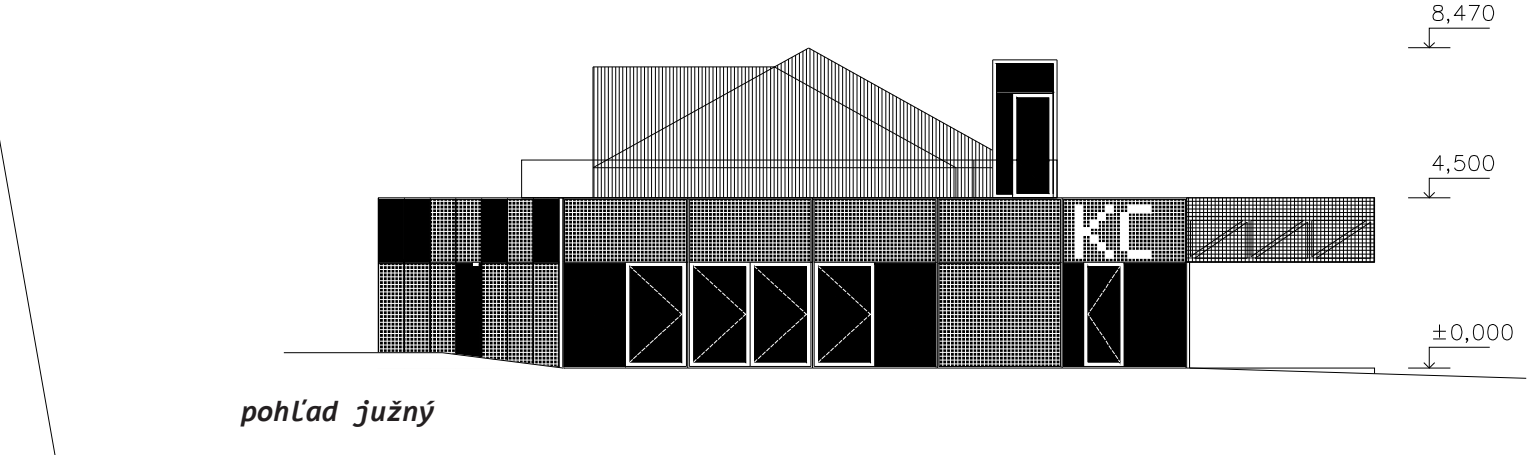
rez AA 1:200



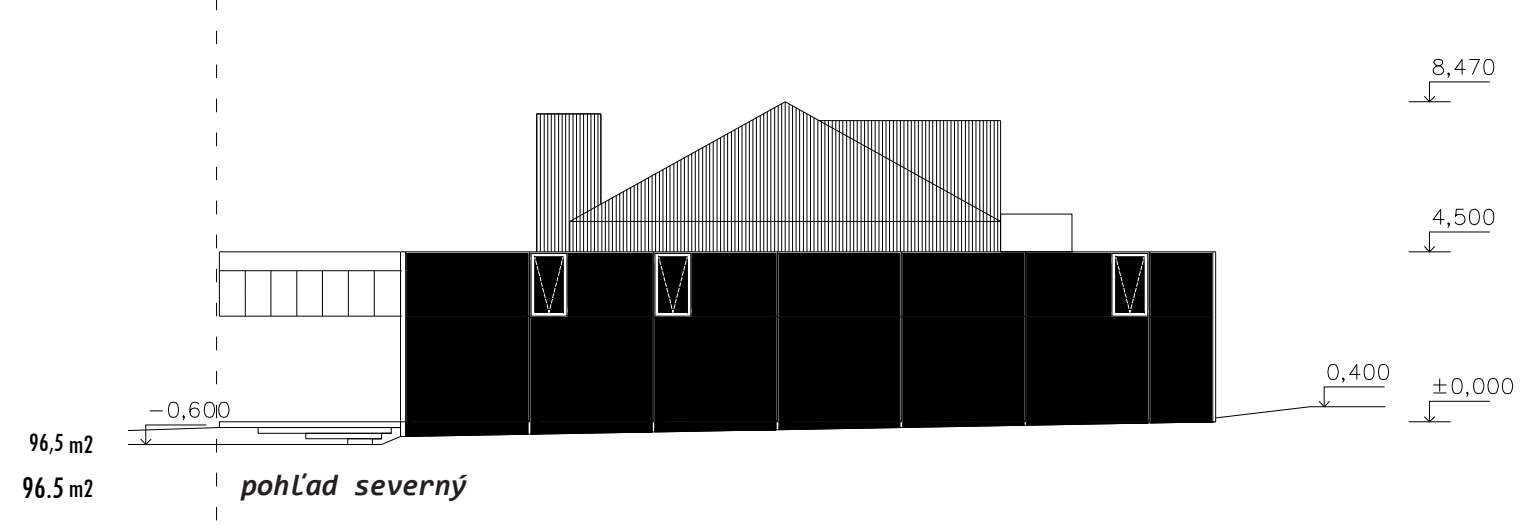
rez BB 1:200



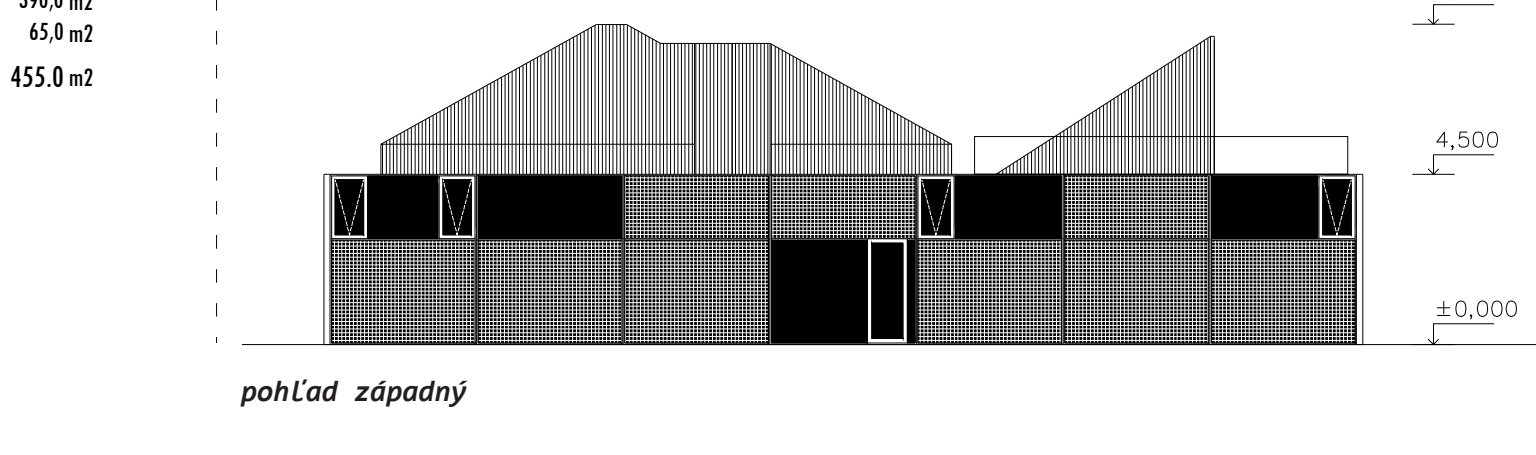
pohľad východný



pohľad južný



pohľad severný



pohľad západný